



ACTUALIZACIONES LIBRA VERSIÓN 6.2

WEB Y COMERCIO
ELECTRÓNICO



ACTUALIZACIONES LIBRA VERSIÓN 6.2

WEB Y COMERCIO ELECTRÓNICO

© EDISA, 2026

www.atlaslibra.com

ÍNDICE

Web y Comercio Electrónico	5
1 Descripción del módulo.....	5
1.1 Vistazo en 30 segundos.....	5
1.2 Detalle en 3 minutos.....	6
1.3 Conceptos.....	6
2 Novedades incorporadas.....	7
2.1 Webservice para integración con TIPSA.....	7
2.2 Conexión del portal de clientes con expedientes del gestor de procesos.....	7
2.3 Días Convenio en el Portal del empleado.....	8
2.4 Mantenimiento de imágenes de artículos para subir imagen original.....	8
2.5 Mejoras en fichajes en movilidad.....	8
2.6 Guardar resultados búsqueda del portal web.....	8
2.7 Nueva reordenación de los iconos de artículos en el TPV.....	8
2.8 Número de unidades en línea de venta en el TPV.....	9
2.9 Acceso a portales LIBRA mediante token.....	9
2.10 Gestor documental en portal del empleado.....	9
2.11 Integración de solicitudes en el portal del empleado utilizando LISA.....	10
2.12 Grupo de balance y consentimiento en pantalla de login.....	10
2.13 Portal clientes y proveedores en el sector del aluminio en Ecuador.....	10
2.14 Control de contraseñas en versiones antiguas de portales del empleado.....	10
2.15 Generación selectiva de pedido o presupuesto desde el e-commerce.....	10
2.16 Email de notificaciones en el portal del empleado.....	10
2.17 Subida de documentos del CFDI al portal de proveedores en México.....	11
2.18 Integración con Didimo SMS.....	11
2.19 Control de actividad en el portal de empleado.....	11
2.20 Plantillas de comunicados individuales desde intranet.....	11
2.21 Ver solicitudes con actividad en el portal del empleado.....	12
2.22 Personalizar los campos a ver en solicitudes en el portal del empleado.....	12
2.23 Mejoras de seguridad en el acceso a los portales web.....	12
2.24 Cuaderno de cargas en portales B2B.....	12
2.25 Mejoras en la App de autoventa.....	12
2.26 Incorporación de CSS personalizado al portal de e-commerce.....	13
2.27 Acotación de artículos de venta según cliente.....	13
2.28 Mejoras en búsquedas de artículos por nombre, código y EAN.....	13
2.29 Tratar restos de pedidos desde el portal de e-commerce.....	13
2.30 Mostrar enlaces de YouTube en iframe.....	13
2.31 Inserción rápida de artículos al carrito.....	13
2.32 Cambio del editor de texto enriquecido.....	14
2.33 Ampliación de acciones parametrizables en los campos de una solicitud.....	14
2.34 Mejoras en el portal de proveedores para la selección de líneas de pedido.....	14
2.35 Mejoras comunicación WooCommerce.....	14
2.36 Mejoras gestión de cookies en sitios web.....	14

2.37	Accesibilidad a endpoints de LISA para realizar consultas concretas	14
2.38	Exclusividades en ventas	15
2.39	Independizar clientes web de un mismo cliente LIBRA	15
2.40	Ofertas con precios múltiples en e-commerce	15
2.41	Reembolso a distribuidores en e-commerce	15
2.42	Segundo filtro de búsqueda refinada para artículos.....	16
2.43	Módulo estándar del Portal del Empleado	16
2.44	Mensaje automático en email en el Portal de Proveedores.....	16
2.45	Consulta de solicitudes por permisos en el portal del empleado	16
2.46	Mejoras módulo expedientes relacionados con el portal de clientes	17
2.47	Modificaciones en el portal de proveedores en México.....	18
2.48	Tooltips en los iconos del portal del empleado	18
2.49	Integración de stocks y tracking con PrestaShop.....	18
2.50	Portal de proveedores y clientes en Colombia	18
2.51	Fichaje a través de web.....	18
2.52	Nueva versión estándar del Portal del Empleado	20
2.53	Control de fecha de nacimiento en las solicitudes del portal del Empleado.....	20

WEB Y COMERCIO ELECTRÓNICO

1 Descripción del módulo

1.1 Vistazo en 30 segundos

Este módulo abarca un gestor de contenidos que **permite a la empresa disponer de su portal web con secciones públicas y privadas, actualizado directamente por su personal, e integrado con LIBRA si se desea.**

Aporta el **soporte informático que la empresa necesita para crear y actualizar, de forma autónoma y sencilla, las secciones más habituales de una página web** (apartados estáticos, noticias, zona de descarga de documentos, formulario de contacto, etc.).

Adicionalmente, proporciona las **herramientas de desarrollo necesarias para añadir funcionalidades más complejas.**

Para terminar, al permitir la integración con LIBRA, **posibilita prestar servicios web a clientes, proveedores y el personal de la entidad** (consulta del catálogo de productos, introducción de pedidos, consulta de informes de todo tipo, etc.).

Cualquier dato de LIBRA puede ser publicado en la web en tiempo real.



1.2 Detalle en 3 minutos

- Montaje de la página web en poco tiempo.
- Diseño adaptado a la imagen corporativa de la empresa.
- Soporte multi-idioma.
- Soporte multimedia (imágenes, audios, vídeos, etc.).
- Herramientas Blog para informar sobre la actualidad de la empresa.
- Máxima autonomía en la actualización de los contenidos, por personal con conocimientos básicos de ofimática y expertos informáticos.
- Integración con las principales redes sociales (Facebook, Twitter, Google+).
- Difusión automática de información actualizada a través de RSS.
- Completa integración con LIBRA.
- Integración con otros sistemas (carritos de compra, pasarelas de pago, plataformas multimedia tipo YouTube, Vimeo,...).
- Acceso seguro a la información mediante protocolo HTTPS.
- Gestión de perfiles y de usuarios para la difusión personalizada de contenidos.
- Cumplimiento de los estándares de accesibilidad técnica W3C XHTML 1.0 y CSS3.
- Posicionamiento en buscadores óptimo.
- Seguimiento de las visitas a la web desde herramientas propias u otras existentes de Google y Bing.

1.3 Conceptos

- **Blog:** Portal web periódicamente actualizado que se caracteriza por la frecuencia de adición de contenidos y la clasificación cronológica de los mismos.
- **Buscador:** Aplicación web que se encarga de buscar contenidos en la red a partir de unas determinadas palabras clave indicadas por el usuario.
- **CSS3:** Las hojas de estilo en cascada (CSS) son los ficheros utilizados para describir y personalizar la presentación de un documento. Su aplicación es dar estilo visual a todos los componentes de una página HTML.
- **Gestor de contenidos (CMS):** Un sistema de gestión de contenidos permite crear y administrar contenidos de una aplicación de forma sencilla por parte de los administradores de la misma.
- **HTML5:** Quinta versión del lenguaje de marcado utilizado para la elaboración de páginas web siguiendo los estándares del organismo W3C. Esta versión ofrece nuevas etiquetas con significado semántico, APIs para la mejora de las aplicaciones web y elementos con funcionalidades multimedia.
- **HTTPS:** Protocolo seguro basado en certificados, para el intercambio de datos entre un servidor web y un navegador.
- **JavaScript:** Lenguaje de programación interpretado que se ejecuta directamente en el navegador web, permitiendo mejoras en la interfaz de usuario y la generación de páginas y elementos dinámicos mediante la interacción con el usuario.

- **jQuery:** Biblioteca JavaScript que ofrece numerosas funcionalidades habituales en JavaScript ya desarrolladas facilitando el desarrollo de código de cliente.
- **JSON:** Lenguaje para el intercambio de datos.
- **Pasarela de pagos:** Herramienta que permite realizar cobros y pagos electrónicos de diferentes transacciones entre personas, negocios o personas y negocios.
- **PHP:** Lenguaje de programación del lado del servidor, principalmente orientado a la generación de contenidos para su distribución a través de la web.
- **RAD:** Gestor de contenidos (CMS) desarrollado por EDISA.
- **Red social:** Estructura compuesta de individuos y organizaciones que comparten entre sí diferentes relaciones. Actualmente se identifica red social con una aplicación informática de la que forman parte un gran número de personas y negocios e intercambian entre sí contenidos electrónicos.
- **RSS:** Formato estándar de datos XML para compartir contenidos entre diferentes páginas web o entre páginas web y aplicaciones.
- **Sección dinámica:** Sección de una página web cuyos contenidos son fruto de una serie de cálculos y consultas para su generación. Una sección dinámica suele cambiar muy a menudo, ya que dependerá de los datos origen de los cálculos.
- **Sección estática:** Sección de una página web cuyo contenido ha sido escrito previamente y no sufre ningún cálculo previo a su presentación.
- **SEO:** Conjunto de acciones realizadas sobre un portal web cuyo fin principal es el buen posicionamiento del mismo en los diferentes buscadores de Internet.
- **SOAP:** Protocolo estándar para la comunicación entre sistemas intercambiando datos en formato XML. Los servicios web “Galileo” permiten la interacción desde y hacia otros sistemas a través de este protocolo.
- **Streaming:** Tecnología para el envío de datos multimedia que permite visualizar parte de los ellos mientras se continúa cargando el resto de los mismos.
- **XML (*eXtensible Markup Language*, lenguaje de marcas extensible):** Lenguaje para estructurar documentos gracias al uso de etiquetas.

2 Novedades incorporadas

A continuación, se indican las principales novedades incorporadas a este módulo en esta versión.

2.1 Webservice para integración con TIPSA

Se ha incorporado un webservice para desarrollar la integración básica con TIPSA, empresa especializada en servicios integrales de transporte urgente de paquetería ligera, mensajería y documentación, tanto a nivel nacional como internacional.

2.2 Conexión del portal de clientes con expedientes del gestor de procesos

Se ha incorporado al portal web de clientes la posibilidad de iniciar expedientes parametrizados desde el gestor de procesos.

2.3 Días Convenio en el Portal del empleado

Se ha añadido la posibilidad de que el trabajador, en el Calendario del Portal, pueda ver en un nuevo cajetín de la parte superior los Días de Convenio disfrutados, al igual que se ven los cajetines de Vacaciones Disfrutadas y Vacaciones Pendientes. Este literal de “Días de Convenio” y la posibilidad de que se vea o no, depende de un nuevo parámetro del Portal para que cada instalación que se configurará según las necesidades del cliente.

2.4 Mantenimiento de imágenes de artículos para subir imagen original

Se ha modificado el mantenimiento de galería de imágenes de artículos para poder subir una imagen original. Esta imagen se almacenará en la tabla de ARCHIVOS_ERP con el mismo formato que haya subido el usuario sin ningún tipo de tratamiento.

2.5 Mejoras en fichajes en movilidad

Se ha incorporado nuevas mejoras en el programa de fichajes en movilidad o Registro Horario Laboral (programa MWL.FICHAJE), entre ellas, se destacan las siguientes:

- Mejoras de interfaz al calendario de turnos de movilidad (programa MWL.RHT_MNTCAL)
- Buscador de trabajador una vez cargado el calendario
- Navegación por meses sin necesidad de ejecutar de nuevo los filtros
- Selección múltiple de turnos para realizar modificaciones masivas
- Fila con totales
- Nuevos colores para pintar los turnos en el calendario
- Duplicar turno trabajador en otro
- Exportación a Excel del calendario
- Personalización para ver horas totales y horas teóricas del trabajador
- Plug-in para ver las horas del trabajador en otra sección
- Columna con las horas pendientes de cada trabajador

2.6 Guardar resultados búsqueda del portal web

Antes de esta mejora, el portal web guardaba en las tablas de actividad las palabras que buscaba cada usuario. A esta acción se ha añadido que se guarde también el número de resultados de búsqueda que ha dado la web para la búsqueda de una palabra y el número de página consultada por el usuario. Las tablas son utilizadas con esta finalidad son: ECOM_SESIONES, ECOM_SESIONES_ACCION y ECOM_SESIONES_ACCION_PARAM.

2.7 Nueva reordenación de los iconos de artículos en el TPV

Se ha desarrollado una nueva ordenación de los iconos de los artículos en el TPV en función de los más vendidos. Para realizar esta ordenación será necesario registrar el acumulado de líneas por artículo. Para ello se ha definido la tabla TPV_ACUMULADOS_ARTICULOS, que irá

acumulando el total de líneas, cantidades e importes de cada artículo (detallado por dispositivo, empresa y tienda).

Para implementar esta nueva funcionalidad se ha modificado el paquete de base de datos TPV_GRABAR para añadir las funciones necesarias para gestionar la tabla de acumulados. El programa de TPV por cada acción realizada genera un registro en la tabla TPV_MOVIMIENTOS. Cuando se trata del alta de una línea de ticket, existen unos disparadores de base de datos (triggers) sobre esa tabla que son los encargados de realizar las operaciones en la tabla TPV_TICKETS_LIN. Se modifican esos triggers para que, a mayores, recalcule los valores acumulados del artículo que se está tratando, usando el paquete TPV_GRABAR.

2.8 Número de unidades en línea de venta en el TPV

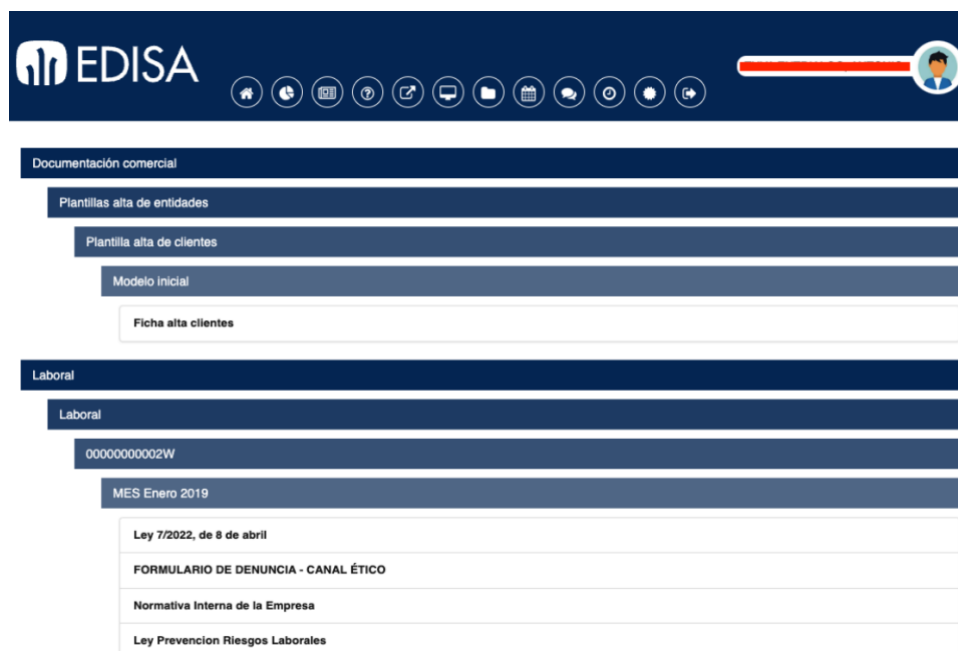
Se ha desarrollado una nueva funcionalidad para ayudar a la grabación de las líneas de venta en el TPV, se trata de modificar el botón del “-” por un “*” para poder indicar el número de unidades de una línea con *número y enter.

2.9 Acceso a portales LIBRA mediante token

Se ha desarrollado una función LISA para la generación de un token de acceso para un usuario desde otro Portal propio de la empresa. Esto permite que el usuario, desde su portal interno, mediante un sencillo clic pueda entrar al portal de LIBRA sin necesidad de volver a teclear usuario y password, pero con todas las medidas de seguridad.

2.10 Gestor documental en portal del empleado

Se ha desarrollado un nuevo módulo en el portal del empleado que permite mostrar la documentación corporativa que se difunde por departamento y cargo agrupada según los niveles del gestor documental de LIBRA.



2.11 Integración de solicitudes en el portal del empleado utilizando LISA

Se ha modificado la integración de las solicitudes en el portal del empleado para que se envíen a LIBRA a través de LISA, permitiendo así, que, una vez que la solicitud se cierra en el portal, se integra en LIBRA sin esperar a que se lance una alerta programada para su integración.

2.12 Grupo de balance y consentimiento en pantalla de login

Se ha incorporado la posibilidad de seleccionar el grupo de balance al hacer login y la gestión de la captura del consentimiento informado de tratamiento de datos personales.

2.13 Portal clientes y proveedores en el sector del aluminio en Ecuador

Se ha desarrollado el portal de clientes para compra de aluminio y, a la vez, funciona como portal de proveedores y clientes para subir y descargar documentos electrónicos en Ecuador.

2.14 Control de contraseñas en versiones antiguas de portales del empleado

Se ha incorporado la posibilidad de que, en la versión antigua de los portales del empleado, se pueda definir por parametrización las características que deben de cumplir las contraseñas de usuario y administrador: la longitud mínima, si deben llevar un símbolo o no y si deben llevar un número o no. Estas opciones ya se encuentran disponibles en la nueva versión del portal del empleado con más opciones, pero se han implementado estas tres para mejorar la seguridad en portales que no se han actualizado a la nueva versión.

2.15 Generación selectiva de pedido o presupuesto desde el e-commerce

Se ha añadido al backend del portal de comercio electrónico la posibilidad de que desde un frontend personalizado se puedan integrar en LIBRA únicamente las líneas de tipo "P" (líneas que generarán un pedido) o líneas de tipo "O" (líneas que generarán un presupuesto). Esta mejora permite que, desde el portal web, al finalizar un pedido se pueda generar pedido y presupuesto (como hasta ahora) o bien generar sólo pedido o sólo presupuesto a petición del usuario.

2.16 Email de notificaciones en el portal del empleado

Se ha incorporado la posibilidad de definir un email específico para notificaciones, distinto del email recogido para el usuario. Esta mejora nace de la necesidad de enviar los correos de las solicitudes de vacaciones y permisos al correo electrónico corporativo, no al personal.

Para implementar esta mejora, se crea un nuevo campo en el mantenimiento de usuario denominado "Email Notificaciones" que recoge el email que será el utilizado para enviar notificaciones desde el portal del empleado a los usuarios (solicitudes) manteniendo el campo "Email" actual para la interacción con el portal en funciones como la recuperación de contraseña.

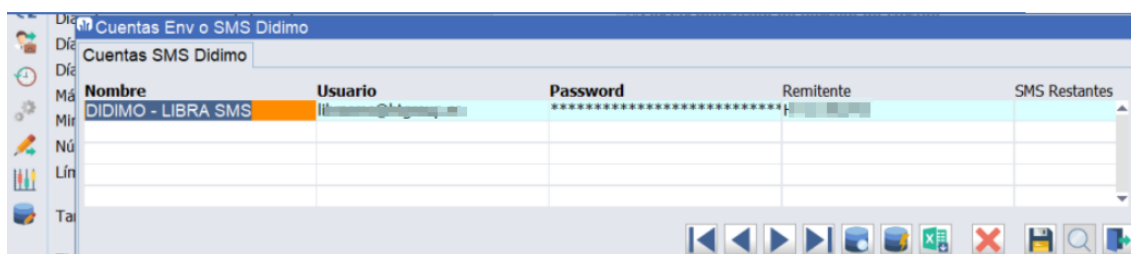
2.17 Subida de documentos del CFDI al portal de proveedores en México

Se ha implementado una adaptación a la nueva versión del portal de proveedores, para que se puedan subir los documentos oficiales (XML del CFDI) y desde el portal, junto con ese documento, eligiendo la orden de compra y el recibo realizado en LIBRA, se pueda generar la factura de compras automáticamente.

2.18 Integración con Didimo SMS

Se ha incorporado la integración con Didimo SMS para el envío de comunicaciones SMS.

Para ello, desde el programa de "Parámetros Menú" se ha incorporado un nuevo plug-in que permite acceder a un nuevo programa denominado "Cuentas Env o SMS Didimo" en donde se recoge la información de configuración de Didimo. Es de utilidad para el envío de SMS desde el portal del empleado generado con LIBRA.



2.19 Control de actividad en el portal de empleado

Se ha añadido al portal del empleado el registro de las siguientes acciones de la persona usuaria:

- Visualización de noticias
- Lectura de noticias
- Descarga de nóminas
- Descarga de documentos corporativos

Esta información permite conocer si la persona usuaria ha realizado alguna de esas acciones para los tipos de documentos indicados.

2.20 Plantillas de comunicados individuales desde intranet

Se ha desarrollado un nuevo programa de movilidad que permite generar plantillas de comunicados de nóminas y distribuirlos a personas usuarias. Para estos comunicados se puede partir de un documento Excel con el DNI de las personas usuarias y utilizar como texto variable el resto de las columnas definidas en el documento Excel.

Además, se permite definir un comunicado como obligatorio con lo que se mostrará una notificación a las personas usuarias del portal hasta que marque el comunicado como leído o bloqueante, que bloqueará el uso del portal hasta que la persona usuaria lo marque como leído, mientras, solo podrá descargar y marcar como leído dicho comunicado.

2.21 Ver solicitudes con actividad en el portal del empleado

En el portal del empleado, se ha modificado la consulta general de solicitudes para que cuando una persona usuaria validadora de solicitudes pulse el filtro "De Otros" se le muestre en el listado todas las solicitudes en las que ha tomado parte, aunque ya se encuentren finalizadas.

2.22 Personalizar los campos a ver en solicitudes en el portal del empleado

Se han añadido dos funcionalidades al módulo de solicitudes del portal del empleado:

- Se crea un nuevo apartado del portal en el que ver el listado de un tipo y subtipo determinado de solicitudes, mostrando determinados datos de cada solicitud como campos en el listado.
- Se añade un contador en la lista de solicitudes con las solicitudes pendientes de responder por la persona usuaria conectada.

2.23 Mejoras de seguridad en el acceso a los portales web

Se han incorporado mejoras en el control de acceso de personas usuarias a los portales web:

- Nuevo parámetro para bloquear a una persona usuaria si el número de intentos de login supera el valor indicado en este parámetro.
- Integración con Google ReCaptcha para publicar controles y evitar robots en diferentes puntos de los portales.
- Mejora del control de persona usuaria para evitar posibles ataques con diccionario.

2.24 Cuaderno de cargas en portales B2B

En los portales B2B se ha incorporado la posibilidad de mostrar cuaderno de cargas con artículos por cliente en base a la lista de precios de este, incorporando parametrización de datos específicos fin de pedido, información de stock con códigos semafóricos personalizables, número máximo de unidades por artículo y alerta personalizada en la confirmación de la recepción del pedido.

2.25 Mejoras en la App de autoventa

Se han incorporado nuevas funcionalidades a la App de AUTOVENTA:

- Se ha habilitado la opción de Venta Rápida, que permite realizar pedidos desde el listado de paradas según artículos parametrizados. Los artículos se pueden definir de forma global, por cliente o por domicilio de envío.
- Se permite trabajar con artículos "conjunto". Mostrando stock de los artículos tanto en stock como los disponibles para vender considerando artículos "conjunto".
- Se han habilitado campos reservados a nivel de líneas de pedido y de domicilio de envío, permitiendo decidir si se pueden modificar desde la APP o no.
- Se han habilitado las observaciones por domicilios de envío para poder visualizarlas en la Parada y dar de alta nuevas observaciones indicando el periodo de tiempo en que se consideran vigentes.

- Se ha habilitado el Parte o resumen de trabajo, de forma que se captura el stock al inicio del parte, se muestran resúmenes de stock y ventas por forma de pago según avanza la jornada y se solicita cierre de parte al usuario con captura de firma.

2.26 Incorporación de CSS personalizado al portal de e-commerce

Se ha incorporado, al portal de e-commerce la posibilidad de cargar ficheros CSS personalizados desde LIBRA para poder añadir de manera dinámica estilos CSS al portal. Para ello, se ha incorporado un campo de tipo binario (BLOB) a la tabla ECOM_PORTALES y al mantenimiento del mismo nombre. A ese campo se subirá un fichero CSS que la web cargará de manera dinámica.

2.27 Acotación de artículos de venta según cliente

Se ha incorporado la posibilidad de acotar los artículos que puede comprar un cliente logueado en el portal de e-commerce. Los filtros para acotar los artículos a comprar pueden estar basados en el cliente, país y códigos estadísticos.

2.28 Mejoras en búsquedas de artículos por nombre, código y EAN

En el portal de e-commerce se han mejorado las posibilidades de búsquedas de artículos por nombre, código y EAN. En concreto:

- Se ha añadido una parametrización al portal de e-commerce para que las búsquedas en el código de artículo y en el código de barras se puedan hacer con un LIKE (contiene). Esto mejora la situación actual ya que la búsqueda sobre estos campos se hacía por coincidencia exacta (=).
- Se ha añadido, de manera estándar, la posibilidad de indicar desde LIBRA textos para un determinado artículo.

2.29 Tratar restos de pedidos desde el portal de e-commerce

Se ha incorporado la funcionalidad para tratar los restos de pedidos desde el portal de e-commerce.

2.30 Mostrar enlaces de YouTube en iframe

Se ha incorporado la posibilidad de mostrar enlaces de YouTube en iframe en la ficha de Artículo

2.31 Inserción rápida de artículos al carrito

Se ha añadido al portal web de clientes funcionalidades relacionadas con la inserción rápida de artículos al carrito. En concreto, es posible insertar artículos al carrito actual a partir de una plantilla Excel que la persona usuaria puede descargar desde el portal.

Además, al buscador de artículos, se ha incorporado un nuevo campo denominado “cantidad” de tal manera que, si una persona usuaria cumple una palabra, la cantidad deseada y los

resultados de los artículos arrojan un sólo artículo, se añadirá automáticamente la línea al carrito actual.

2.32 Cambio del editor de texto enriquecido

Se ha sustituido la librería FCKEditor, que se usaba como editor de texto enriquecido en el portal web, debido que se ha discontinuado y no va a recibir actualizaciones de seguridad.

2.33 Ampliación de acciones parametrizables en los campos de una solicitud

Se amplían las acciones parametrizables sobre los campos de una solicitud para permitir que, en función del valor de un campo, otros se puedan ocultar.

2.34 Mejoras en el portal de proveedores para la selección de líneas de pedido

Se han incorporado mejoras en el portal de proveedores para la selección de líneas de pedido y visualización.

En concreto, al entrar en un módulo del menú lateral, como título, se muestra el nombre del elemento del menú obtenido de menús perfiles.

Adicionalmente, se han mejorado las posibilidades de selección de pedidos de compra, permitiendo la selección de pedidos o líneas de pedido a través de un plugin de un informe del generador de informes.

2.35 Mejoras comunicación WooCommerce

Se ha incorporado una nueva funcionalidad para mejorar la comunicación entre LIBRA y WooCommerce

2.36 Mejoras gestión de cookies en sitios web

Se han incorporado nuevas mejoras en la gestión de cookies en los sitios web creados con este módulo en LIBRA.

2.37 Accesibilidad a endpoints de LISA para realizar consultas concretas

Se ha implementado una nueva funcionalidad que permite exponer endpoints de LISA con una parametrización propia de portales web. Esto significa que ahora es posible definir datos específicos que serán utilizados en las consultas a LISA. Se ha creado un nuevo tipo de portal dentro del "Mantenimiento ECOM_PORTALES" (programa ECOM_PORTALES), el cual permite a las personas usuarias web, asociadas a este portal, tener un usuario LISA automáticamente asignado, junto con los endpoints de LISA configurados según la parametrización de dicho usuario. De esta manera, al realizar solicitudes con los usuarios LISA correspondientes, se podrán recuperar todos los datos asociados tanto al usuario web como al portal en cuestión. Por ejemplo, puede ser de utilidad para tener un endpoint que permita la consulta de precios.

2.38 Exclusividades en ventas

Se ha incorporado un nuevo desarrollo que permite establecer un sistema de exclusividad por cliente y artículo, lo que significa que se puede indicar si un artículo está destinado a ser vendido exclusivamente a un cliente en particular o si, por el contrario, está prohibida su venta. Esta configuración se puede aplicar a nivel de cliente, país o provincia, así como a nivel de artículo o grupos estadísticos de artículos. Es importante destacar que esta funcionalidad solo se activa en los pedidos de venta que trabajan con exclusividades. Además, esta nueva característica también está disponible en el Portal WEB para facilitar su gestión.

Exclusividades en Ventas						
Cliente		Pais		Provincia		
13330	SALUDCENTRO CENTRO BIENESTAR Y SALUD,SLU					
13407	SANCHEZ GARCIA, VICTOR					
13432	CORONA RODRIGUEZ, ISABEL					
13506	COMERCIAL GARCIA CASACUBERTA, S.L.					
13608	GARCIA MARIN, JOSE LUIS					
13764	LA TIENDA DE PELUQUERIA, S.L.					
13915	SALVADOR ESTEPA, CARLOS					
14121	GARCIA SILLER, ANTONIO					

Tabla	Familia	Articulo	Acción	Fecha Desde	Fecha Hasta
1 FAMILIAS Y SUBFAMILIAS	EUR650652 DOUSSE		Exclusividad		
1 FAMILIAS Y SUBFAMILIAS	EUR650685 VASSO		Exclusividad		

2.39 Independizar clientes web de un mismo cliente LIBRA

Se ha incorporado la posibilidad de que las personas usuarias web, vinculados al cliente LIBRA, puedan realizar múltiples pedidos simultáneos de forma independiente a través de la web, gracias a la nueva funcionalidad que permite la separación de los carritos de compra.

2.40 Ofertas con precios múltiples en e-commerce

Se ha incorporado la posibilidad de igualar la operativa de ofertas con precios múltiples en e-commerce con respecto a la que se utiliza en LIBRA ERP.

2.41 Reembolso a distribuidores en e-commerce

Se ha desarrollado una nueva funcionalidad que permite gestionar la asignación de distribuidores a pedidos de venta, así como su confirmación a través del portal web de e-commerce. Cuando un distribuidor asume un pedido, se genera automáticamente un albarán de compra por reembolso vinculado al albarán de venta, calculado según las tarifas del distribuidor (tarifas proveedor) y otros costes asociados.

Esta funcionalidad surge para cubrir la situación en la que una empresa que, tras vender el material a sus distribuidores, necesite reembolsarles no solo el valor del material entregado, sino también una compensación adicional por los gastos de transporte que el distribuidor asumía. Anteriormente, se pagaba a una agencia, pero ahora, gracias a esta funcionalidad, se reembolsa directamente al distribuidor como incentivo por encargarse de la entrega.

Además, esta funcionalidad es especialmente útil cuando el distribuidor entrega el pedido y no se controla su stock desde LIBRA. En ese caso, se puede cambiar el tipo de pedido por uno que no mueva almacén, permitiendo facturar al cliente sin afectar existencias.

Con el nuevo informe disponible en el portal web de e-commerce, los distribuidores pueden consultar los pedidos que tienen asignados y confirmar cuáles asume. Esto permite tener control desde LIBRA sobre quién se encarga de la entrega y garantiza que los pedidos no estén disponibles para facturar hasta que el distribuidor confirme su aceptación.

2.42 Segundo filtro de búsqueda refinada para artículos

Se ha incorporado un segundo filtro de texto libre para mejorar la búsqueda de artículos. Las palabras ingresadas en el campo "Refinar búsqueda" se suman a los criterios de búsqueda originales, permitiendo así afinar los resultados obtenidos.

2.43 Módulo estándar del Portal del Empleado

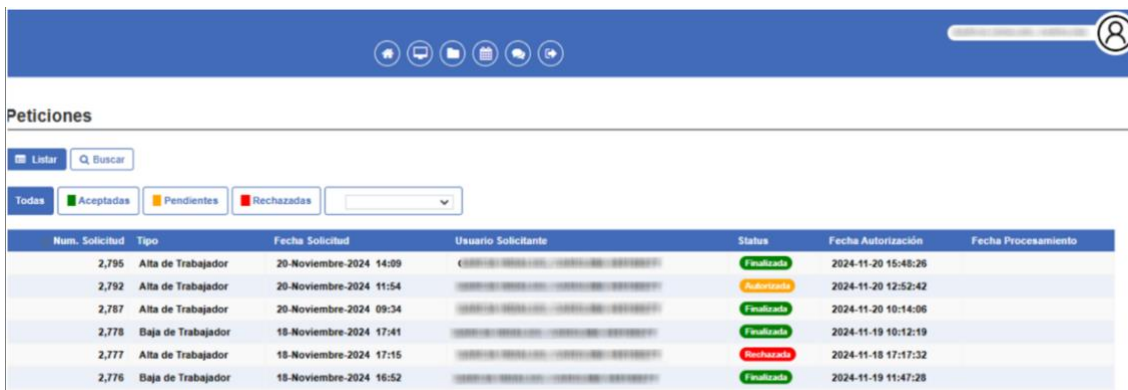
Se ha completado la validación de la instalación del Portal Estándar.

2.44 Mensaje automático en email en el Portal de Proveedores

Se ha incorporado la posibilidad de parametrizar mensajes automáticos en email utilizando los parámetros de menú del programa "mailto" en el portal de proveedores.

2.45 Consulta de solicitudes por permisos en el portal del empleado

Se ha implementado una mejora en la visualización de las solicitudes de alta en el portal: por la cual, las personas usuarias podrán acceder a una vista completa de todas las solicitudes, respetando los permisos establecidos según el perfil y los derechos de acceso.

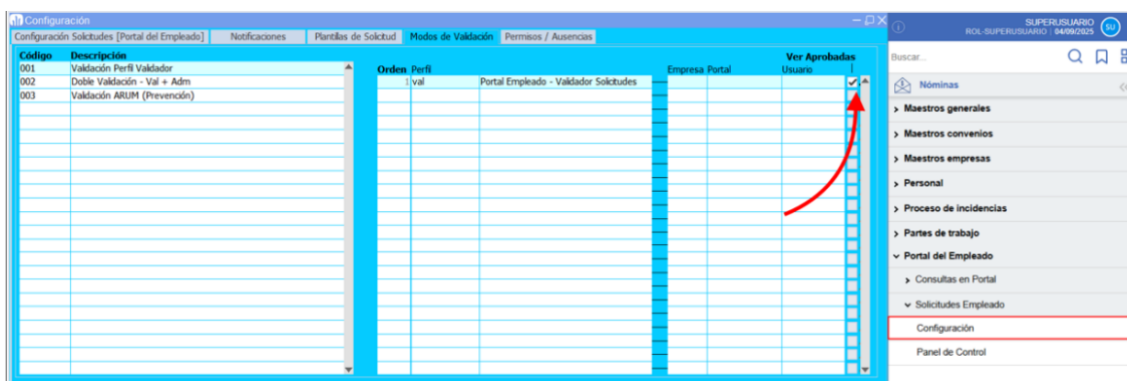


Num. Solicitud	Tipo	Fecha Solicitud	Usuario Solicitante	Status	Fecha Autorización	Fecha Procesamiento
2,795	Alta de Trabajador	20-Noviembre-2024 14:09	[Redacted]	Finalizada	2024-11-20 15:48:26	
2,792	Alta de Trabajador	20-Noviembre-2024 11:54	[Redacted]	Rechazada	2024-11-20 12:52:42	
2,787	Alta de Trabajador	20-Noviembre-2024 09:34	[Redacted]	Finalizada	2024-11-20 10:14:06	
2,778	Baja de Trabajador	18-Noviembre-2024 17:41	[Redacted]	Finalizada	2024-11-19 10:12:19	
2,777	Alta de Trabajador	18-Noviembre-2024 17:15	[Redacted]	Rechazada	2024-11-18 17:17:32	
2,776	Baja de Trabajador	18-Noviembre-2024 16:52	[Redacted]	Finalizada	2024-11-19 11:47:28	

El funcionamiento del circuito sería así:

- Una persona usuaria realiza la solicitud
- Se recibe un correo y queda pendiente de validación por las personas usuarias que tengan el perfil y los permisos adecuados
- Una vez aprobada la solicitud solo se muestra, inicialmente, a la persona usuaria que la ha creado.

Con esta mejora, una vez permitida la visualización de estas solicitudes, no sólo por la persona que inició la solicitud sino para todas las personas usuarias con perfil y permisos adecuados, se mostraría en el portal. Para ello, es necesario marcar el check de “Ver Aprobadas” dentro de la configuración, modos de visualización del portal del empleado. De este modo, una vez en el seleccionamos el modo de validación al que deseamos aplicar la check y dentro de este el perfil o perfiles a los que deseamos otorgar ese permiso.



Al acceder al portal con una persona usuaria cuyo perfil tenga el permiso “Ver Aprobadas” podría observar los cambios, viendo no solo las solicitudes en las que ha intervenido esa persona sino también las demás que cumplan con el nuevo criterio.

2.46 Mejoras módulo expedientes relacionados con el portal de clientes

Se han incorporado mejoras en la visualización de expedientes relacionados con el portal de clientes, destacando las siguientes:

- **Parámetro de Informe en el Maestro de Expedientes.** Se ha añadido un nuevo parámetro en el maestro de expedientes que permite definir el nombre de un informe. Cuando este parámetro está configurado, el portal ajustará su funcionamiento, utilizando el informe para mostrar la información que actualmente se presenta a través de las tarjetas (Cards) en el listado del módulo de expedientes, así como los detalles asociados.
- **Personalización de Campos.** Se ha incorporado la posibilidad de ocultar campos y modificar ciertas propiedades, como la visualización y obligatoriedad, en función de la validación de otros campos. Esto proporciona una mayor flexibilidad en la gestión de la información.
- **Análisis de Seguridad en Formularios Públicos.** Se ha llevado a cabo un análisis de los riesgos de seguridad relacionados con la publicación de formularios accesibles a usuarios no registrados en el portal. Se han establecido medidas necesarias para mitigar estos riesgos y garantizar la seguridad de la información.
- **Validación de Campos Mejorada.** Se ha mejorado la validación de campos, proporcionando información más detallada. Esto incluye textos personalizados y diferentes tipos de mensajes, similar a lo que se ha implementado en la validación del expediente.

Estas mejoras están diseñadas para facilitar la interacción de los usuarios con el portal y optimizar la gestión de expedientes.

2.47 [Modificaciones en el portal de proveedores en México](#)

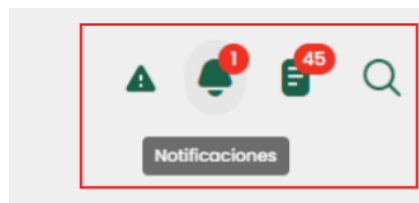
Se ha implementado una actualización significativa en el portal estándar de proveedores para México, que incluye las siguientes mejoras clave:

- **Gestión de personas usuarias optimizada:** Se ha incorporado un nuevo mantenimiento exclusivo para facilitar la administración de personas usuarias en el portal de proveedores.
- **Ingreso de datos simplificado.** Se ha incorporado la posibilidad de ingresar el número de remisión o albarán de compra asociado a la factura electrónica cargada por el cliente, lo que agiliza el proceso de facturación.
- **Registro automático de facturas.** Se ha habilitado la generación automática del registro de factura de proveedor en LIBRA, lo que reduce el tiempo de procesamiento.
- **Rechazo de registros con justificación.** Los proveedores ahora tienen la opción de rechazar registros de factura de compra, indicando un motivo específico. Esto permite a los proveedores corregir y reprocesar los documentos directamente en el portal.

Estas mejoras están diseñadas para optimizar la experiencia de nuestros proveedores y facilitar una gestión más eficiente de sus operaciones.

2.48 [Tooltips en los iconos del portal del empleado](#)

Se ha desarrollado la opción de ayuda mediante tooltips: al posicionarse sobre los íconos, se muestra un texto explicativo que facilita la comprensión de la funcionalidad. Un tooltip es un elemento de la interfaz gráfica que ofrece información adicional cuando se pasa el cursor sobre un objeto, ícono o texto (en aplicaciones web, móviles o software).



2.49 [Integración de stocks y tracking con PrestaShop](#)

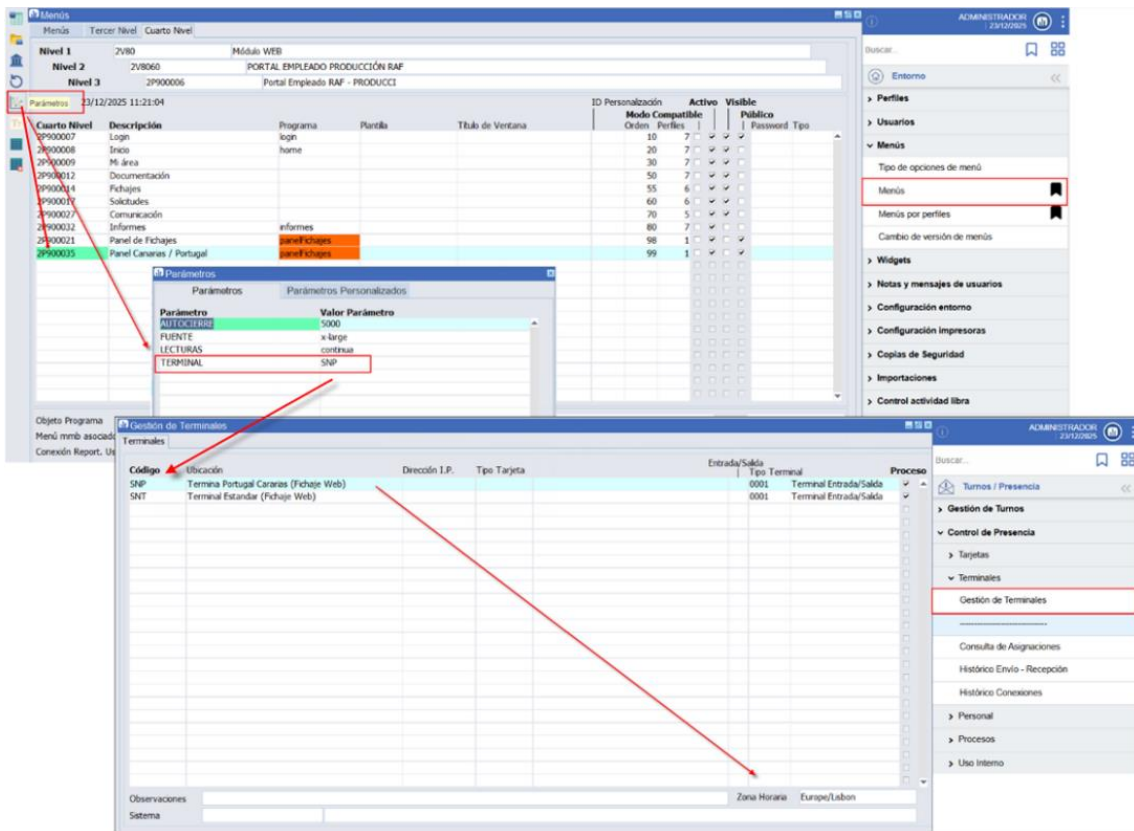
Se ha mejorado la integración con PrestaShop para integrar stocks y tracking.

2.50 [Portal de proveedores y clientes en Colombia](#)

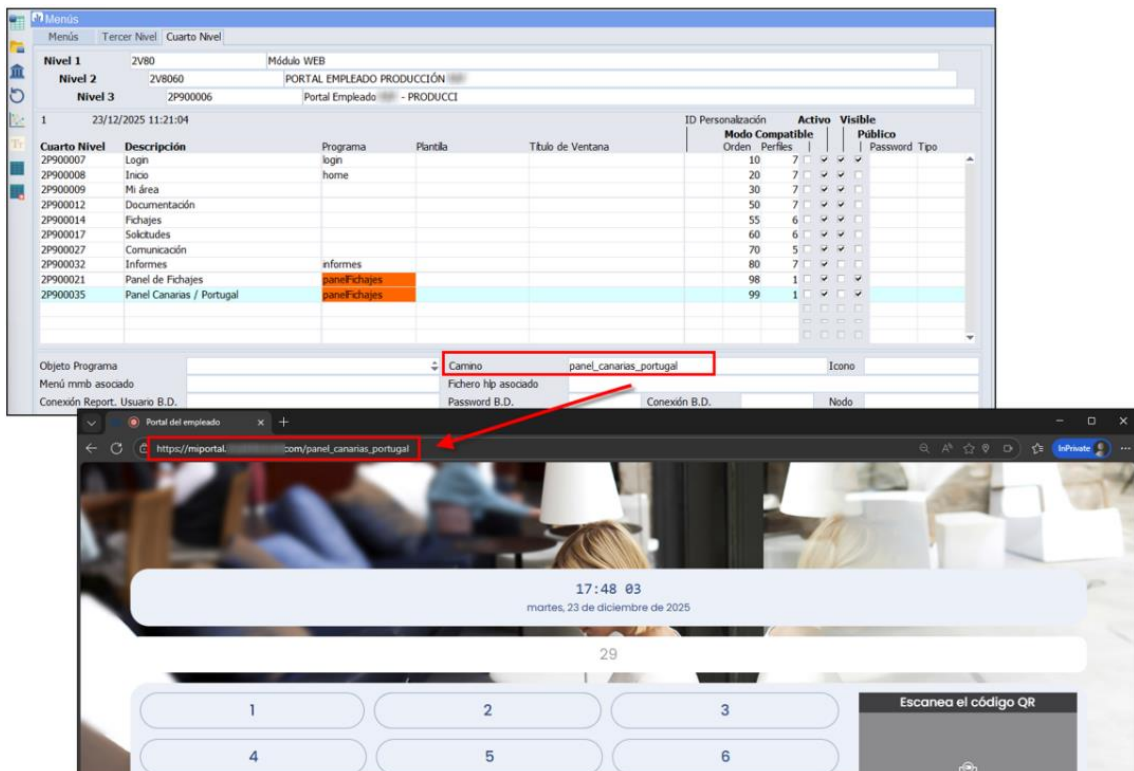
Se ha lanzado el nuevo portal web para proveedores y clientes en Colombia.

2.51 [Fichaje a través de web](#)

Se ha implementado un sistema de fichaje a través de la web.



Se diferencian terminales dentro de la posibilidad de fichaje web.



2.52 Nueva versión estándar del Portal del Empleado

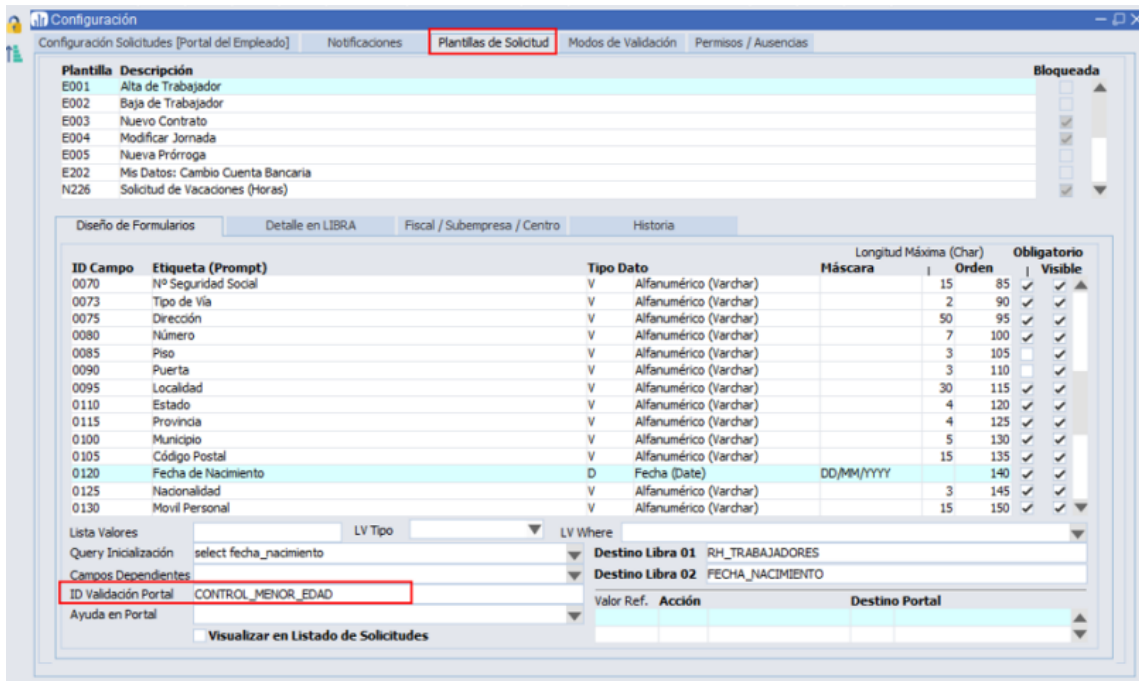
Se ha lanzado la nueva versión estándar del Portal de Empleado, la cual permite parametrizar las opciones del menú desde el programa de menús de Libra. Los módulos estándares que se podrán publicar en el portal incluyen Noticias, Documentos, Solicitudes, entre otros. Además, se han creado nuevos parámetros de menú para el módulo de hoja de gastos, como el día de inicio y fin, así como la opción de inicio y fin del mes anterior y siguiente. Al configurar estos parámetros, se garantiza que las fechas de inicio y fin de las hojas de gasto sean tomadas en cuenta en los procesos de creación y validación.

2.53 Control de fecha de nacimiento en las solicitudes del portal del Empleado

Se ha desarrollado una nueva funcionalidad en el Portal del Empleado que controla el campo Fecha de Nacimiento en el formulario de solicitudes. Cuando el usuario introduce una fecha, el sistema calcula automáticamente la edad y, si la persona es menor de 18 años, muestra un mensaje de aviso indicando que la persona es menor de edad.

El aviso no bloquea el proceso: simplemente informa al usuario y le solicita confirmación para continuar. La validación se ejecuta en el momento en que se introduce o modifica el campo, o al perder el foco sobre él, sin necesidad de guardar el formulario.

Esta funcionalidad puede aplicarse a cualquier campo Fecha de Nacimiento en cualquier plantilla de solicitudes. Para activarla en un campo concreto es necesario parametrizarlo en LIBRA asignando el valor "CONTROL_MENOR_EDAD" en el campo ID Validación Portal, tal y como se muestra en la imagen:



The screenshot shows the configuration window for 'Plantillas de Solicitud'. The 'ID Validación Portal' field is highlighted with a red box and contains the value 'CONTROL_MENOR_EDAD'. Below this, there is a table for 'Destino Portal' with columns for 'Valor Ref.', 'Acción', and 'Destino Portal'.

ID Campo	Etiqueta (Prompt)	Tipo Dato	Máscara	Longitud Máxima (Char)	Orden	Obligatorio	Visible
0070	Nº Seguridad Social	V Alfanumérico (Varchar)		15	85	✓	✓
0073	Tipo de Vía	V Alfanumérico (Varchar)		2	90	✓	✓
0075	Dirección	V Alfanumérico (Varchar)		50	95	✓	✓
0080	Número	V Alfanumérico (Varchar)		7	100	✓	✓
0085	Piso	V Alfanumérico (Varchar)		3	105	✓	✓
0090	Puerta	V Alfanumérico (Varchar)		3	110	✓	✓
0095	Localidad	V Alfanumérico (Varchar)		30	115	✓	✓
0110	Estado	V Alfanumérico (Varchar)		4	120	✓	✓
0115	Provincia	V Alfanumérico (Varchar)		4	125	✓	✓
0100	Municipio	V Alfanumérico (Varchar)		5	130	✓	✓
0105	Código Postal	V Alfanumérico (Varchar)		15	135	✓	✓
0120	Fecha de Nacimiento	D Fecha (Date)	DD/MM/YYYY		140	✓	✓
0125	Nacionalidad	V Alfanumérico (Varchar)		3	145	✓	✓
0130	Movil Personal	V Alfanumérico (Varchar)		15	150	✓	✓

Below the table, the 'ID Validación Portal' field is set to 'CONTROL_MENOR_EDAD'. The 'Destino Libra 01' is 'RH TRABAJADORES' and 'Destino Libra 02' is 'FECHA_NACIMIENTO'. The 'Valor Ref.' column is empty, and the 'Acción' and 'Destino Portal' columns are also empty.

LATINOAMÉRICA	ESPAÑA
COLOMBIA	MADRID
ECUADOR	BARCELONA
MÉXICO	VALENCIA
REP. DOMINICANA	VIGO
	OVIEDO
	LAS PALMAS
	OURENSE (CENTRO I+D)