



**ACTUALIZACIONES
LIBRA VERSIÓN 6.2**

MOVILIDAD



ACTUALIZACIONES LIBRA VERSIÓN 6.2

MOVILIDAD

© EDISA, 2026

www.atlaslibra.com

ÍNDICE

Movilidad	5
1 Movilidad off-line	5
1.1 Vistazo en 30 segundos	5
1.2 Detalle en 3 minutos	6
1.3 Conceptos	8
2 Movilidad on-line	9
2.1 Vistazo en 30 segundos	9
2.2 Detalle en 3 minutos	10
2.3 Conceptos	11
3 Novedades incorporadas	12
3.1 Mejoras en la visualización de Documentos en movilidad	12
3.2 Mejoras en la visualización del calendario	15
3.3 Títulos por rama de menú en los programas de movilidad	16
3.4 Filtros de autorización de tarifas de márgenes mínimos en movilidad	16
3.5 Difusión de documentos al portal web	16
3.6 Actualizar panel de widgets desde uno de ellos	17
3.7 Permitir copiar texto de los paneles de widgets	17
3.8 Compartir la URL del widget	18
3.9 Actualización de widgets anidados	18
3.10 Solicitud 2FA en movilidad	18
3.11 Mejoras de impresión en movilidad	19
3.12 Mejoras en la sincronización de la app de autoventa para modo offline	19
3.13 Menú contextual sobre las graficas de calibrador	20
3.14 Subida de archivos en la firma digital	20

MOVILIDAD

1 Movilidad off-line

1.1 Vistazo en 30 segundos

La Movilidad off-line dota de una **herramienta de trabajo administrativo a las personas de la empresa que desempeñan funciones de preventa, autoventa, reparto y/o Servicios de Asistencia Técnica (SAT)**.

Con esta herramienta los usuarios pueden realizar operaciones de venta, pedidos, reparto y/o reparación técnica; elaborando albaranes, facturas, efectuando cobros y llevando un control del almacén sin necesidad de comunicarse con la central (vía Internet) más que en los momentos puntuales en que necesiten transmitir información.

La operativa se **ejecuta desde dispositivos portátiles** (PDAs con Windows Mobile), y está **perfectamente sincronizada con LIBRA** de manera que, tanto la información con la que los usuarios trabajan como la que ellas mismas generan, se integra en LIBRA sin ningún margen de error.



1.2 Detalle en 3 minutos

- Funcionalidades específicas para la preventa, autoventa y repartidores:
 - Asociación de almacén propio en el caso de autoventa y repartidores, para que puedan trabajar con su mercancía. Asociación de cualquier almacén para el caso de preventas, para que puedan realizar los pedidos sobre el stock del almacén del que sale la mercancía en el reparto.
 - En el caso de repartidores, descarga de pedidos asociados a su almacén de reparto desde LIBRA.
 - Opción de trabajo con ruta, o con clientes asignados al agente comercial. Control de clientes ya visitados en el rutero.
 - Registro de pedidos de clientes con especificación de fecha de entrega.
 - Opción de consulta de histórico de ventas durante la toma de pedidos o realización de ventas.
 - Trabajo con riesgos de clientes, permitiendo limitar el control a simples avisos de clientes que han excedido el riesgo o llegar al punto de bloquear la venta o permitirla solo con ciertos medios de pago.
 - Manejo de cadenas logísticas de distribución de artículos, para poder trabajar con distintas unidades y formatos de venta. Manejo de artículos de peso variable. Trabajo con y sin lotes.
 - Opción de cambio de precios y descuentos parametrizable por el usuario.
 - Impresión de tickets con albaranes/factura en caso de producirse. Impresión de justificantes de cobro, listados de stock, caja, gastos, etc.
 - Funcionalidad de abonos.
 - Se puede habilitar a los dispositivos con almacén propio la opción de realizar pedidos a un almacén para reponer mercancía.
- Funcionalidades específicas para los Servicios de Asistencia Técnica (SAT):
 - Consulta de las órdenes de taller asignadas. Acceso a la información detallada de cada orden, cliente y máquina asociados a la misma.
 - Opción de trabajar con una orden de manera iterativa, pudiendo ser liberada por un usuario (por ejemplo, devuelta al sistema), permitiendo que otros usuarios trabajen sobre la misma, e incluso pudiendo volver a la primera usuario en caso necesario.
 - Edición de cada orden de taller para permitir imputar a la misma mano de obra, piezas, desplazamiento y observaciones:
 - Las imputaciones de mano de obra pueden llevar asociada una cantidad mínima y fracciones de cobro (de 15 en 15 minutos, medias horas, horas, etc.).
 - Las imputaciones de desplazamiento pueden ir asociadas a un importe prefijado por cliente.
 - Las observaciones llevan asociados textos predefinidos para simplificar su introducción.

- Impresión de tickets con resumen de imputaciones y albaranes/factura en caso de producirse. Impresión de justificantes de cobro, listados de stock, caja, gastos, etc.
- Alta de averías por parte de los usuarios sin necesidad de llamar o acudir a la central.
- Interacción particular con el módulo LIBRA de Mantenimiento.
- Funcionalidades troncales:
 - Uso de tarifas y ofertas de LIBRA (ofertas por familia de artículo, por artículo, por artículo y tipo de cliente, por artículo y cliente, ofertas mix) en toda operativa que implique creación de albaranes.
 - Funcionalidad para la imputación de visitas, con textos por defecto (parametrizables) y opción de imprimir justificantes.
 - Funcionalidad para la imputación de gastos parametrizables (combustible, peajes, comida).
 - Funcionalidad para la imputación de desplazamientos.
 - Funcionalidad para la gestión de carteras de cobro. Opción de discriminar las transacciones que se permiten bajar al dispositivo, opción de llevar efectos de más de un centro contable, capacidad para agrupar efectos, cobro por distintos medios de pago (contado, talón, cheque, letra de cambio).
 - Programa para la liquidación diaria de caja.
 - Informes predefinidos (cobros, caja, listado de stock, albaranes, facturas, etc.), con opción de crear informes nuevos y/o modificar los existentes bajo petición.
 - Integración con impresoras (Zebra MZ320, Extech APEX2, Star DP8340), con opción de impresión en papel continuo, pre-impreso y térmico.
 - Opción de trabajar con varias empresas en cada PDA.
 - Parametrización trasladada a cada terminal, lo que permite mostrar en cada dispositivo información adaptada a su usuario.
 - Pantallas muy intuitivas, orientadas a la rapidez en la captura de datos.
 - Minimización de la cantidad de información presente en los terminales, para optimizar las velocidades de uso y de transmisiones.
 - Sistema de sincronización bajo demanda, con personalización de perfiles de sincronización y optimizado para que sea incremental (si el usuario pierde conexión mientras transmite datos no se sufren pérdidas y éstos pueden ser transmitidos en otro intento).
 - Transmisión de datos vía WIFI, GPRS, 3G, HSDPA, 4G o enlace bluetooth mediante dispositivos móviles, eliminando la necesidad de ir a la central para transmitir los datos.
 - Integración con lectores de códigos de barras (EAN13, EAN14, EAN128).
 - Posible integración también con estos otros módulos LIBRA: Financiero, Logística-Almacenes, Ventas-Distribución y Gestión de Procesos (BPM).

1.3 Conceptos

- **Autoventa:** Usuario que trabaja con un almacén (vehículo con mercancía) realizando labores de venta con entrega de mercancía y generación de albaranes (y facturas en caso necesario).
- **Esquemas de sincronización PDA:** Archivos que definen la estructura de datos de un dispositivo y que son fundamentales para la correcta transmisión de datos durante la sincronización.
- **Histórico (en movilidad off-line):** Lista de valores disponible durante la venta en la que se muestra las últimas ventas realizadas a un determinado cliente.
- **Imputación:** Acción concreta que se realiza contra una orden de taller (añadir una pieza, tiempo de mano de obra, desplazamiento).
- **Liberar una orden de taller:** Se trata de desbloquear una orden de taller que hay asignada en un determinado técnico para que pueda entrar de nuevo en el sistema y pueda ser asignada a un técnico distinto.
- **Liquidación (movilidad off-line):** Proceso realizado al final del día en el que los usuarios imprimen un informe (de liquidación), que indica el dinero que han cobrado durante el día, los gastos que han tenido y cuanto tienen que entregar en central, en metálico.
- **Orden de taller (SAT):** Entidad que representa una tarea de reparación en el SAT. Esta orden de taller lleva asociada una máquina que es objeto de la reparación (con su motivo de reparación) y un cliente que solicita esta operación.
- **Pedido de traspaso (reposición):** Pedido que realizan los autoventa a central para que les carguen mercancía en su almacén (vehículo).
- **Perfil de sincronización PDA:** Los perfiles de sincronización definen la información que se va a transmitir durante el proceso de sincronización.
- **Persona repartidora:** Usuario cuya labor es la de preparar pedidos, entregando la mercancía al cliente y generando un albarán (y factura en caso necesario).
- **Peso fijo:** En los artículos el peso fijo indica que la relación entre las presentaciones del artículo son fijas, de manera que la conversión se mantiene invariable.
- **Peso variable:** En los artículos indica que la relación de conversión entre las presentaciones del artículo no es fija.
- **Petición (en movilidad off-line):** Entidad interna de la PDA que sirve de base para el proceso de venta y el proceso de pedidos. Una petición indica un pedido de un artículo para un cliente. Esta petición puede ser preparada (si estamos en un proceso de venta) o se transmitirá a LIBRA en el proceso de preventa, para que se integre como un pedido de venta.
- **Preparación (en movilidad off-line):** Entidad interna de la PDA que sirve para asignar lotes y cantidades (asignar mercancía concreta) a una petición, este proceso es necesario para una venta, y acabará derivando en un albarán (y factura si necesario).
- **Presentación de precio:** Presentación a la que va referido el precio de un artículo y que no tiene por qué corresponderse con la presentación del pedido.

- **Presentación pedido:** Presentación del artículo por la que estamos vendiendo, se corresponde con la unidad física que estamos entregando del artículo (ej., caja, bolsa, estuche, kilos).
- **Preventa (comercial):** Usuario de la aplicación cuya función es la de toma de pedidos de venta.
- **Riesgos:** Funcionalidad existente y parametrizable que permite llevar un control (y poner límites) en la capacidad de endeudamiento del cliente.
- **Ruta:** Entidad que define un conjunto de clientes.
- **Rutero:** Dentro de una ruta nos indica el orden en el que los clientes se muestran y el día de visita de éstos.
- **Sincronización PDA:** Proceso por el cual se realiza la transmisión de datos entre la central y la PDA. Este proceso puede ser ascendente, cuando se actualizan datos en central provenientes del dispositivo o descendente en caso opuesto.
- **Teclas parametrizables (movilidad off-line):** En la PDA hay una serie de teclas que pueden ser parametrizadas para hacerlas corresponder con una serie de acciones como salir, guardar y avanzar.
- **Textos predefinidos:** Textos parametrizados que permiten en determinadas pantallas acelerar la introducción de datos por parte del usuario, se usan en las observaciones.
- **Tipo de línea (movilidad off-line):** Indica el tipo de movimiento de mercancía que se va a realizar durante la venta. Existen dos tipos: normal o de abono. En el caso de la normal es una venta donde vamos a entregar mercancía al cliente, en el de la de abono, se tratará de una recogida de mercancía, que irá acompañada de un abono económico.
- **Tipo de pedido:** Durante la venta o el pedido, es una entidad que nos permite agregar algunas características a la venta. Normalmente se utiliza para permitir al usuario elegir entre hacer un albarán sin factura o uno con factura.

2 Movilidad on-line

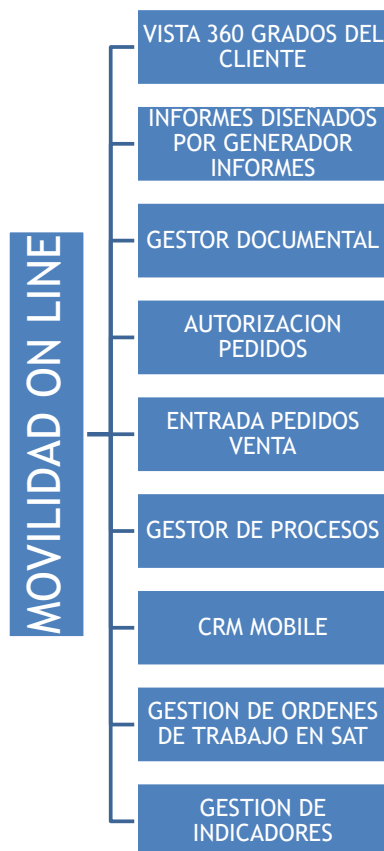
2.1 Vistazo en 30 segundos

La Movilidad on-line permite **realizar, en remoto, determinados procesos y tareas** de ciertos módulos LIBRA, **a través de un interfaz muy gráfica, sencillo e intuitivo.**

La operativa **se ejecuta desde un navegador web**, de manera que posibilita su uso **desde equipos de sobremesa, ordenadores portátiles, tabletas y teléfonos móviles** inteligentes (iOS, Android y Windows Mobile).

Actualmente está **disponible para los módulos de Gestión de Indicadores, Reporting on-line, Gestión Documental, Financiero, Compras-Aprovisionamiento, Ventas-Distribución, Mantenimiento, Gestión de Relaciones (CRM), Gestión de Procesos (BPM) y Business Intelligence.**

Esta funcionalidad está **muy orientada a** personal que realiza todo o parte de sus funciones fuera de la empresa, fundamentalmente los **Directivos y agentes comerciales**, a quienes les permite desplegar su trabajo de una forma más eficaz y eficiente.



2.2 Detalle en 3 minutos

El Módulo permite realizar, vía web, los siguientes procesos y tareas:

- Acceder a los indicadores configurados en LIBRA.
- Generar informes ejecutivos previamente diseñados en LIBRA. Opción de presentar los datos en gráficos.
- Consultar documentos archivados con el módulo de Gestión Documental.
- Autorizar o rechazar pedidos de compra (especialmente útil para responsables de departamento).
- Gestionar visitas, llamadas, reuniones, etc. relacionadas con oportunidades de venta a clientes potenciales o actuales (agentes comerciales).
- Gestionar rutas de reparto a clientes e introducir pedidos de venta (repartidores y agentes comerciales). Autorizar o rechazar pedidos (responsables de ventas).
- Contabilizar cobros de efectos pendientes.
- Consultar órdenes de reparación del módulo de Mantenimiento. Asumir y liberar órdenes. Imputar materiales y mano de obra. Cerrar órdenes. Recoger la firma del cliente para adjuntar a documentos. Crear órdenes nuevas.

- Consultar fichas de clientes al más alto nivel: visión global de su relación con la empresa (presupuestos, pedidos, albaranes, facturas) con opción de generar gráficos para el análisis de los datos (ej.: ventas por meses, ranking de artículos, estado del riesgo). Opción a geo-posicionar clientes en un mapa en pantalla.
- Consultar tareas en el BPM, realizar acciones sobre ellas, crear tareas nuevas.
- Leer y enviar mensajes internos desde o hacia LIBRA.

2.3 Conceptos

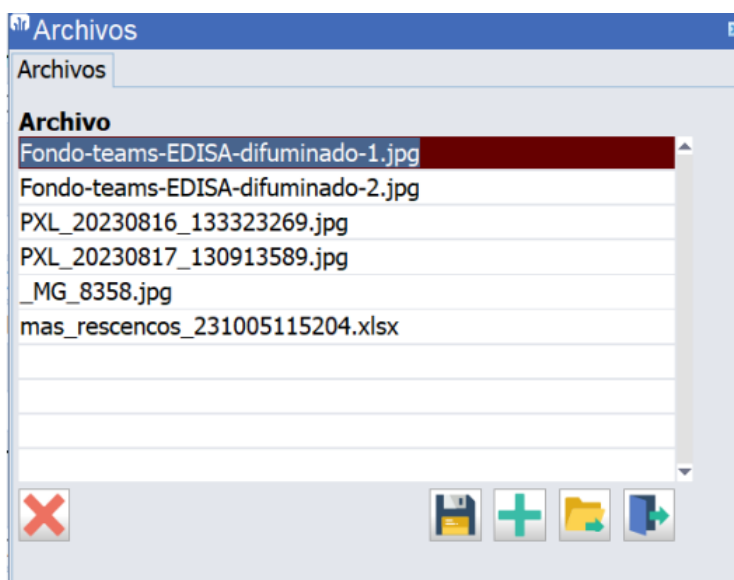
- **Navegador web:** Aplicación instalada en un dispositivo que permite la visualización de páginas web ubicados en una red (local o internet) utilizando el protocolo estándar HTTP.
- **HTML5:** Quinta versión del lenguaje de marcado utilizado para la elaboración de páginas web siguiendo los estándares del organismo W3C. Esta versión ofrece nuevas etiquetas con significado semántico, APIs para la mejora de las aplicaciones web y elementos con funcionalidades multimedia.
- **JavaScript:** Lenguaje de programación interpretado que se ejecuta directamente en el navegador web, permitiendo mejoras en la interfaz de usuario y la generación de páginas y elementos dinámicos mediante la interacción con el usuario.
- **CSS3:** Las hojas de estilo en cascada (CSS) son los ficheros utilizados para describir y personalizar la presentación de un documento. Su aplicación es dar estilo visual a todos los componentes de una página HTML.
- **Tablet:** Dispositivo portátil integrado en una pantalla táctil que permite interactuar directamente con los dedos sin necesidad de teclado o ratón. Son más ligeras en peso que un ordenador portátil y están orientadas al multimedia, consulta y lectura de contenidos y navegación web que a usos profesionales.
- **iOS:** Sistema operativo de Apple originalmente desarrollado para la primera versión de su teléfono iPhone y ahora ya implementado en otros dispositivos como iPod Touch, iPad y Apple TV.
- **Android:** Sistema operativo basado en Linux adquirido por Google y ahora gestionado por la Open Handset Alliance, un consorcio de compañías tecnológicas. Sus aplicaciones están escritas en el lenguaje de programación Java y puede instalarse en cualquier dispositivo móvil con arquitectura ARM.

3 Novedades incorporadas

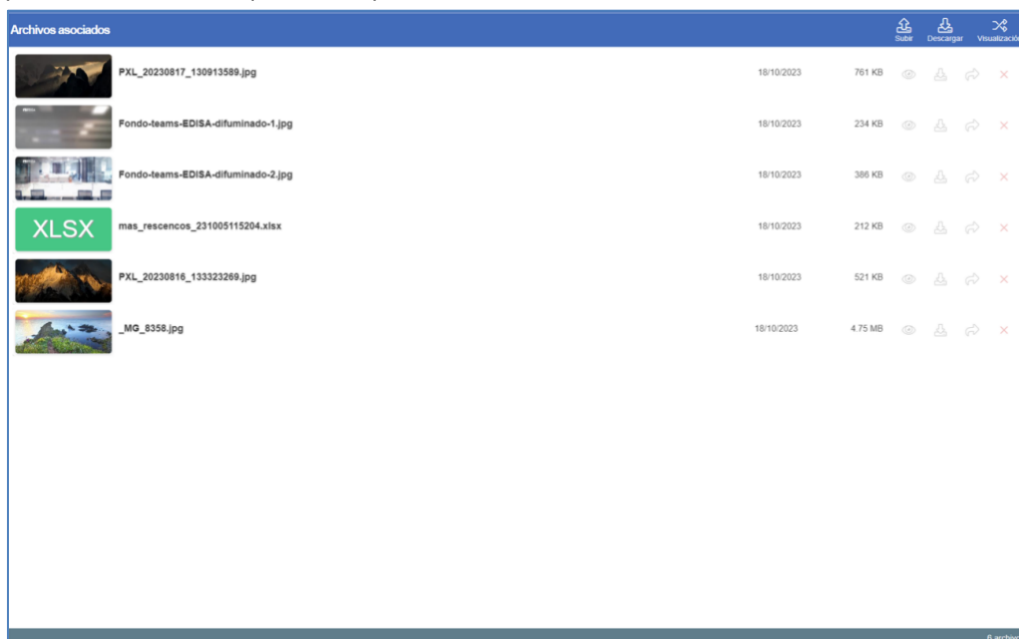
A continuación, se indican las principales novedades incorporadas a este módulo en esta versión.

3.1 Mejoras en la visualización de Documentos en movilidad

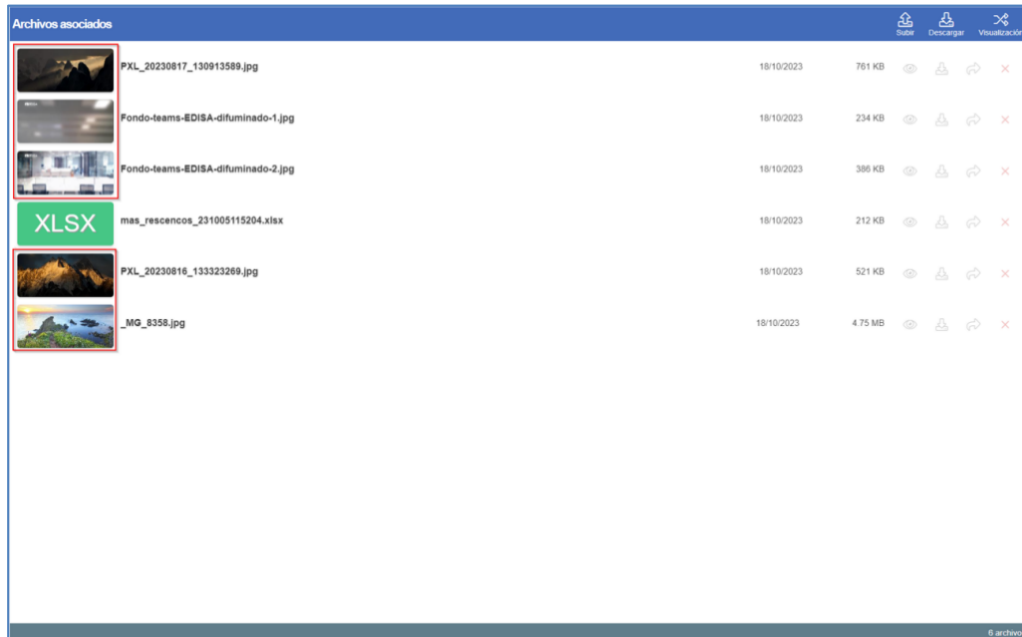
Se ha mejorado la ventana de apertura de documentos (programa MWL.CGFCFILES) con las siguientes nuevas funcionalidades que se describen en los siguientes puntos. Este programa es sustituto del homólogo programa existente en Forms (programa CGFCFILES).



- Nueva visualización en grid. Incorporando los botones para poder descargar, previsualizar, enviar por email y eliminar.



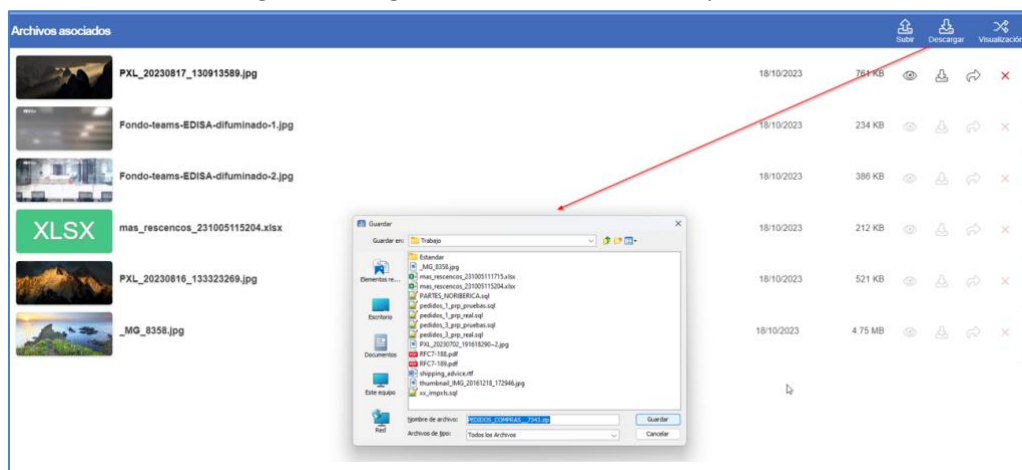
- Previsualización de las imágenes en el grid.



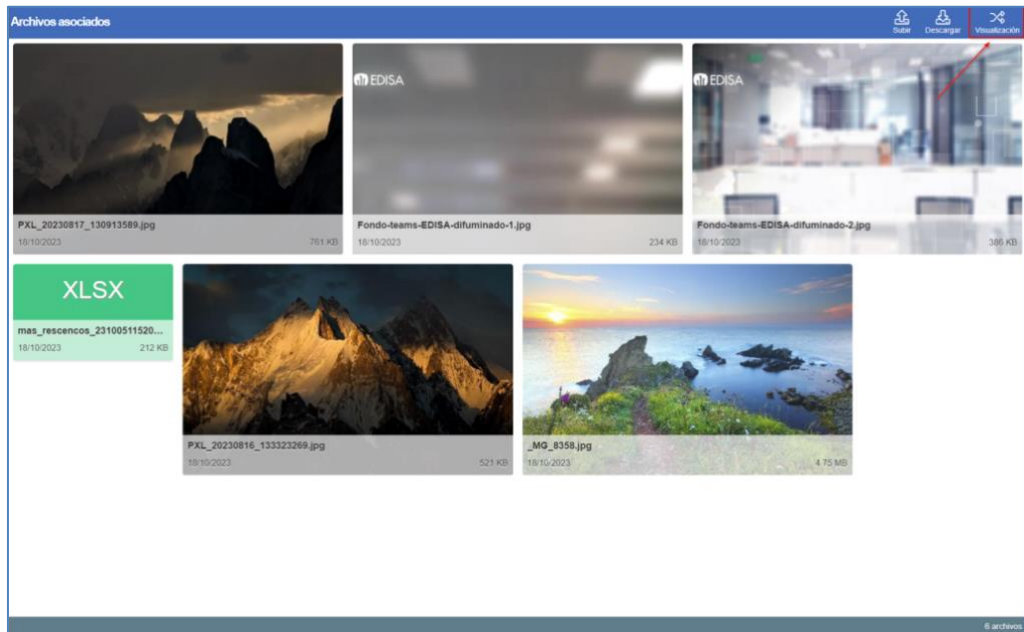
- Posibilidad de cambiar la descripción de un archivo.



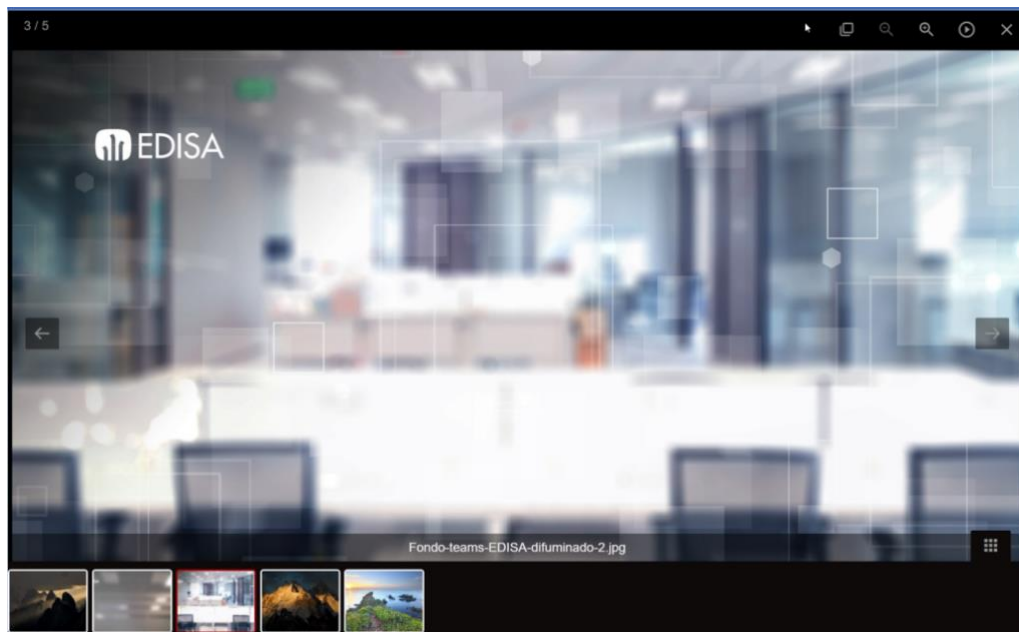
- Posibilidad de descarga masiva, generando un archivo comprimido ZIP.



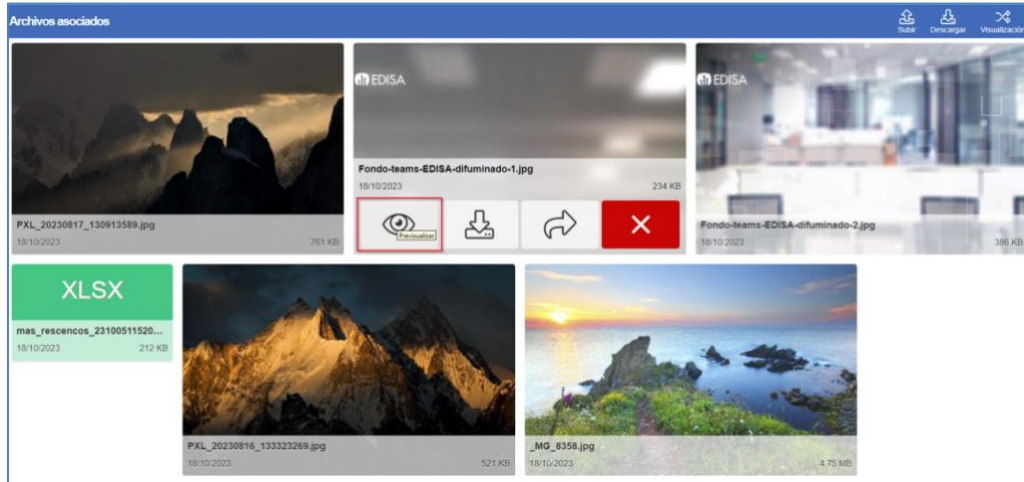
- Modo de visualización en panel de imágenes, para poder visualizar las imágenes en grande.



- Galería de imágenes con funcionalidades de zoom, slideshow y controles de desplazamiento.



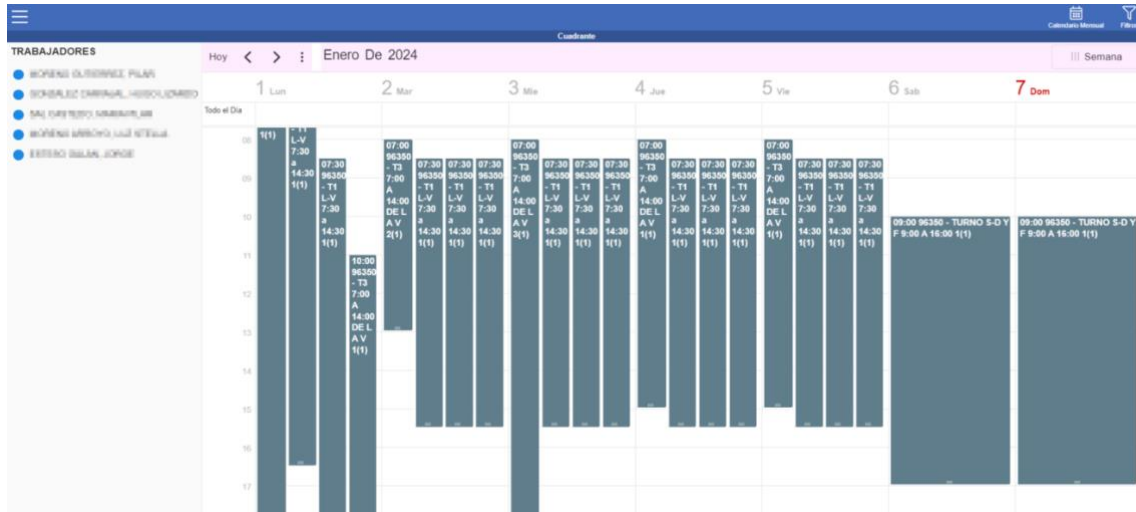
- Modo de galería de imágenes entrando en el icono de previsualización.



3.2 Mejoras en la visualización del calendario

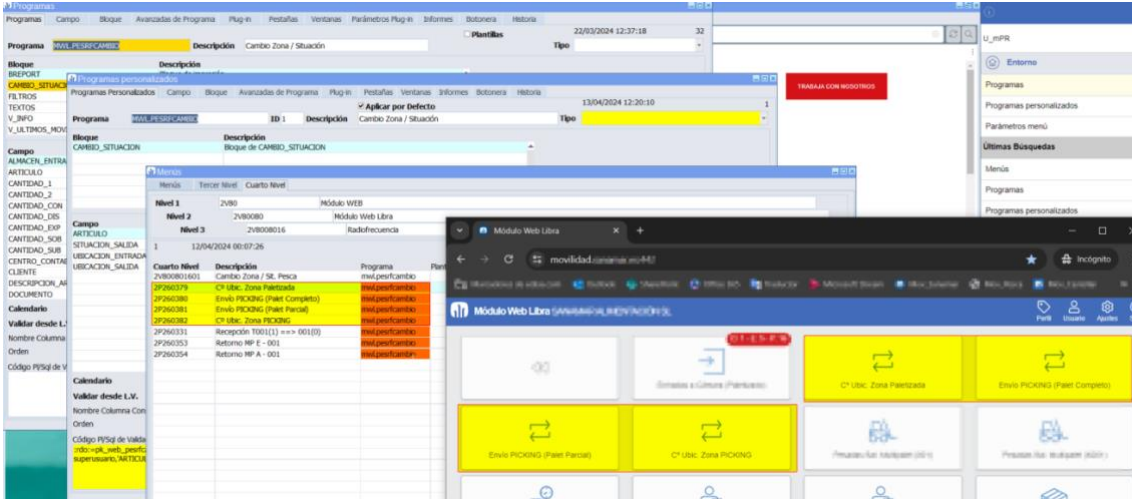
En el programa Cuadrante o Calendario de Turnos (MWL.RHT_MNTCAL), se ha incorporado la posibilidad de visualizar el calendario de turnos de los trabajadores con una vista semanal y diaria.

La vista usa bloques para visualizar cada turno y provee funcionalidades como arrastrar y mover para cambiar el día o la duración de cada turno, semejante a la interfaz de usuario de un calendario de Outlook.



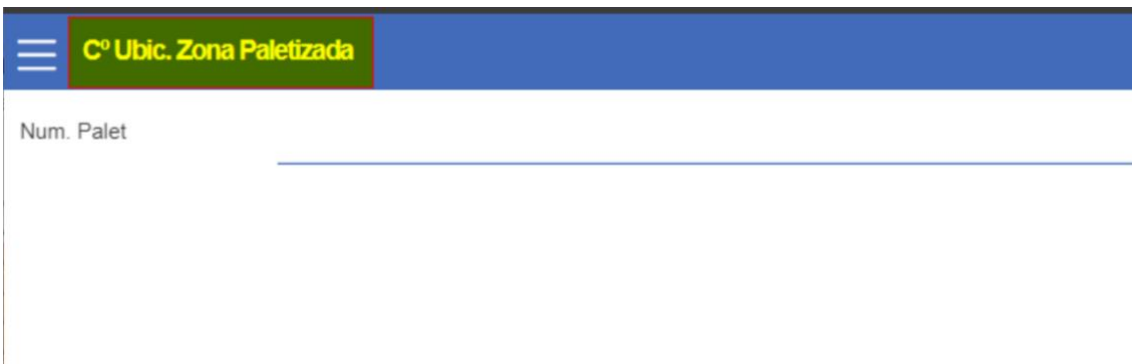
3.3 Títulos por rama de menú en los programas de movilidad

Se ha revisado el control de títulos en los programas de movilidad para poder incorporar el título de una rama de menú concreta en movilidad. Por ejemplo, en este caso de la imagen:



Antes, en todas las ramas de menú 2P% propias del cliente, el usuario veía el título genérico del programa (en este caso “Cambio Zona / Situación”).

Con esta mejora, existe la posibilidad (sin necesidad de cambiar la descripción en programas personalizados) de visualizar el título de cada rama concreta:



3.4 Filtros de autorización de tarifas de márgenes mínimos en movilidad

Se ha revisado el programa de movilidad para la Autorización de Tarifas de Márgenes Mínimos (programa MWL.AUTOTMM), con objeto de que los filtros del programa sean idénticos a los del programa de escritorio

3.5 Difusión de documentos al portal web

Se ha desarrollado un nuevo programa de movilidad desde el que se pueden difundir documentos a portales web para su descarga por parte de las personas usuarias. La difusión de un documento a portales se permite realizar por:

- CIF, subempresa, centro

- Segmento 1-4
- Perfil y persona usuaria web.

De este modo, se permite cualquier combinación de todos estos valores en cada línea de difusión y todas las líneas de difusión necesarias.

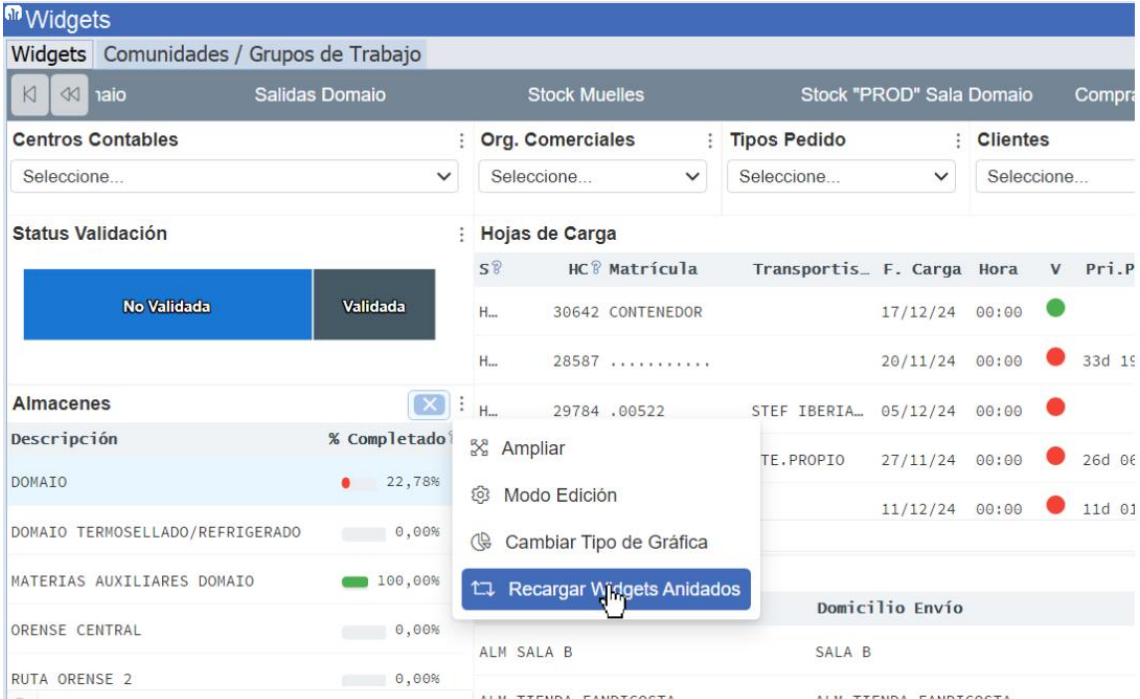
Esta difusión permite tener mucho más control sobre las personas usuarias a los que se le muestra cada documento en un portal web ya sean políticas y procedimientos. Por ejemplo, como folletos promocionales en un portal de comercio electrónico.

Cada documento se puede marcar como:

- Obligatorio: esto hará que se muestre una notificación al usuario web cuando acceda al portal indicando que tiene un documento obligatorio pendiente de leer.
- Bloqueante: esta opción bloqueará el portal al usuario (no podrá navegar a ningún sitio) hasta que haya marcado el documento como leído. Con esta opción, se muestra un mensaje en el portal, después de acceder con sus credenciales, donde puede descargar el documento y marcarlo como leído.

3.6 Actualizar panel de widgets desde uno de ellos

Se ha añadido una nueva funcionalidad que permite refrescar los widgets anidados manteniendo un filtro específico, lo que garantiza que todos los widgets dependientes se actualicen correctamente.



The screenshot shows the 'Widgets' interface with a context menu open over the 'Almacenes' widget. The menu options are:

- Ampliar
- Modo Edición
- Cambiar Tipo de Gráfica
- Recargar Widgets Anidados (highlighted)

3.7 Permitir copiar texto de los paneles de widgets

Se ha habilitado la posibilidad de copiar texto de los paneles contenidos en los widgets de LIBRA. Esta utilidad tiene una funcionalidad especial y es que se puede copiar texto que puede

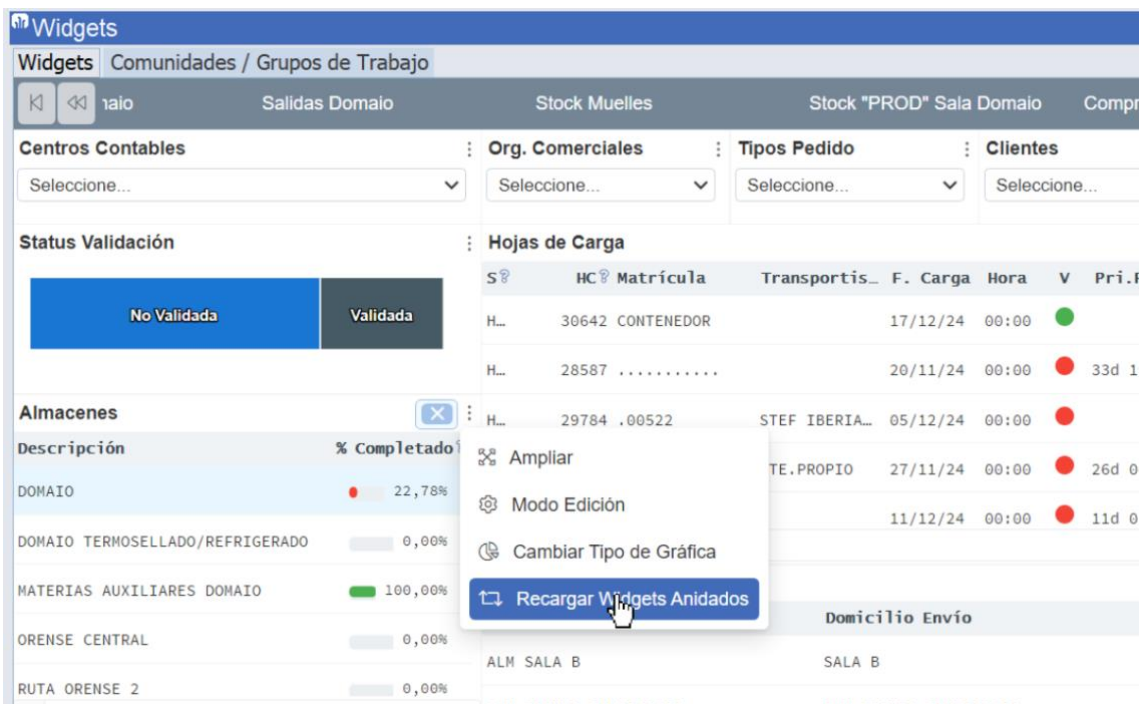
ser llevado, al quedar en el portapapeles del sistema, a otros editores o programas externos de LIBRA o incluso pegar en el contexto del propio ERP.

3.8 Compartir la URL del widget

Se ha incorporado la posibilidad de compartir la URL del widget como ocurre con los artículos de las comunidades. No llega a ser un enlace compartido que contenga la posibilidad de navegar a una opción concreta, pero facilita la tarea de compartir un widget al obtener la URL y conseguir acceder desde un navegador, si se cuenta con la movilidad de LIBRA ERP.

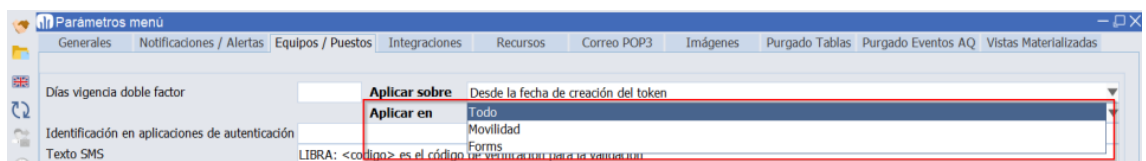
3.9 Actualización de widgets anidados

Se ha añadido una nueva funcionalidad que permite refrescar los widgets anidados, desde uno de ellos, manteniendo un filtro específico, lo que garantiza que todos los widgets dependientes se actualicen correctamente.



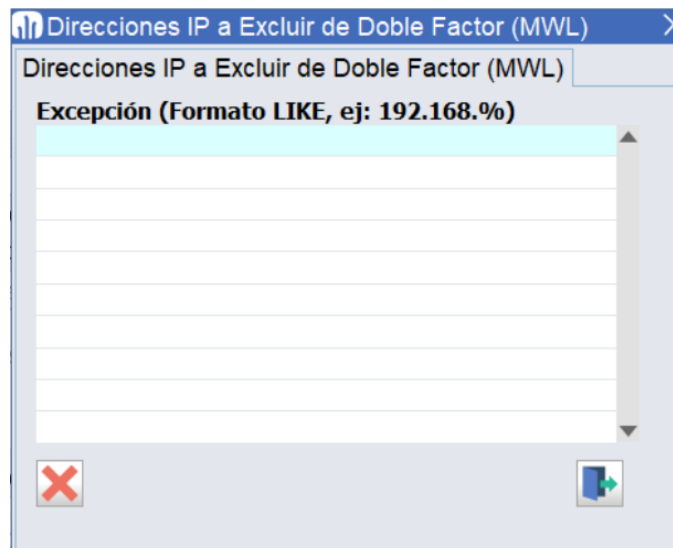
3.10 Solicitud 2FA en movilidad

Con objeto de reforzar la autenticación y mejorar la seguridad, en el entorno 6.4.9 se añade la posibilidad de indicar si el doble factor se solicita en MWL / FORMS o en Ambos. Para ello se ha añadido en parámetros generales de menú el campo "Aplicar en" en la pestaña "Equipos / Puestos".



La opción de “Forms” afecta a LIBRA de escritorio, la de “Movilidad” afecta a LIBRA en navegador web (movilidad), y la de “Todo” afecta a ambos.

Para el caso de movilidad se pueden excluir rangos de direcciones IP en las que hace login el usuario, para eso se puede utilizar el plug-in "Direcciones IP a Excluir de Doble Factor (MWL)".



Por ejemplo, para indicar que todas las direcciones que empiecen por “192.168.” no se les pida doble factor habrá que introducir "192.168.%".

3.11 Mejoras de impresión en movilidad

Se ha incorporado un desarrollo para permitir la impresión desde impresoras portátiles a través del módulo web de LIBRA, con objeto de superar una actualización de Google Chrome que catalogaba estas impresiones como inseguras e impedía habilitar "chrome://flags/#allow-insecure-localhost".

Para ello, la aplicación “GAL_LAUNCHER” ha sido modificada para cargar la URL de movilidad solicitada en la pantalla inicial de la aplicación mediante un componente WebView. Se ha actualizado su versión para garantizar su compilación y ejecución en los dispositivos con sistema Android actuales. Además, se ha modificado el núcleo de la movilidad para permitir la ejecución de las impresiones desde los programas, de manera que, al ser lanzada la movilidad desde la aplicación GAL_LAUNCHER, se ejecute la función de impresión desarrollada en el código de la aplicación en lugar de la petición actual a través del localhost.

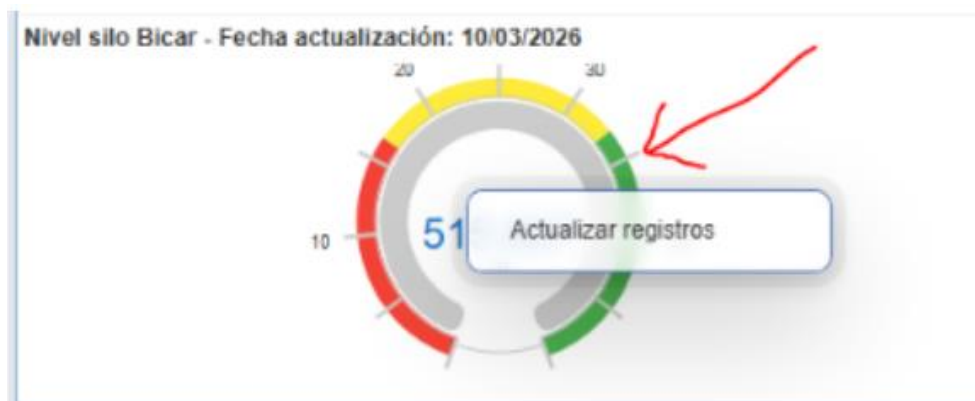
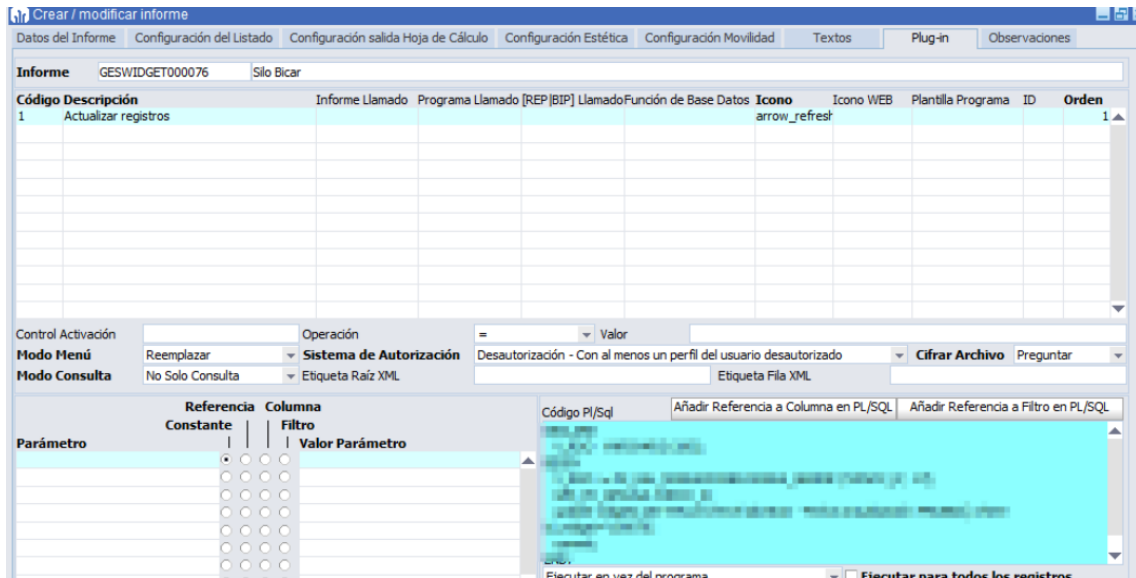
3.12 Mejoras en la sincronización de la app de autoventa para modo offline

Se han incorporado mejoras en la aplicación de autoventa, específicamente diseñadas para optimizar la modalidad de venta offline, de modo que el producto se transfiere a un almacén asociado a un camión y este inventario se sincroniza con la app offline. El agente de ventas sigue una ruta predefinida, realizando ventas en tiempo real, recibiendo pagos y entregando la mercancía directamente a los clientes. Una vez que el dispositivo se conecta a Internet (ya sea a través de Wi-Fi o datos móviles), las remisiones o albaranes de venta se generan

automáticamente en LIBRA, lo que permite una actualización instantánea del inventario del almacén vinculado al camión.

3.13 Menú contextual sobre las graficas de calibrador

Se han actualizado los widgets de tipo calibrador para incluir la funcionalidad de plugins del registro del informe. Con esta mejora, al hacer clic con el botón derecho del ratón en cualquier punto de la gráfica del calibrador, se desplegará un menú contextual con los plug-ins disponibles. Por ejemplo:



3.14 Subida de archivos en la firma digital

Se ha incorporado la posibilidad de subir archivos directamente desde el programa de firma digital.

LATINOAMÉRICA	ESPAÑA
COLOMBIA	MADRID
ECUADOR	BARCELONA
MÉXICO	VALENCIA
REP. DOMINICANA	VIGO
	OVIEDO
	LAS PALMAS
	OURENSE (CENTRO I+D)